

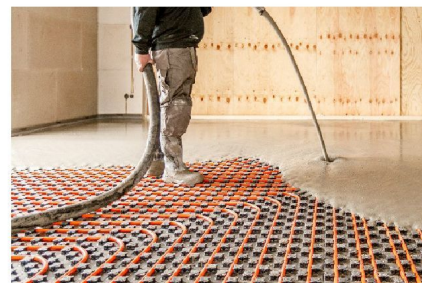
Opstartprotocol voor eco₂floor gietdekvloeren met vloerverwarming

ALGEMEEN

In uw woning of project wordt/is een eco₂floor gietdekvloer aangebracht, een hoogwaardige type dekvloer gebaseerd op gegranuleerde gemalen hoogovenslak. eco₂floor biedt vele technische voordelen, vooral in combinatie met vloerverwarming. De vloer heeft een hoge sterkte en dichtheid, resulterend in een optimale warmtegeleiding.

Alvorens vloerbedekkingen worden aangebracht dient de restvocht uit de vloer te verdwijnen. Afhankelijk van omstandigheden en situaties kan dit enige tijd in beslag nemen. Wanneer vloerverwarming aanwezig is kan de droogtijd aanzienlijk verkort worden door het opwarmen van de vloer.

Tevens gaat een opwarmende vloer uitzetten en bij het afkoelen verkorten. Om schades aan vloer en afwerking te voorkomen dient dit volgens **een opstartprotocol** te gebeuren zoals in dit document omschreven. Naast het opwarmen bevat dit document ook enige instructies voor het afkoelen van de vloer na het opstookprotocol.



Het toelaatbare restvochtpercentage voor het beleggen van de vloer is afhankelijk van de gekozen afwerking en de gekozen materialen. Het restvochtpercentage wordt vaak voorgeschreven door de leveranciers van de systemen of producten (zie aanvullende informatie op www.eco2floor.nl/documentatie/lijmfabrikanten). Het opstoken verkort de droogtijd en helpt daarnaast ook mee om mogelijke spanningen in de vloer te verminderen, die anders tot latere scheurvorming zouden kunnen leiden.

BELANGRIJK

Gedurende het opwarm- en afkoelingstraject dient de vloer vrij te zijn van bouwmaterialen of afdekkingen, zodat het vocht overal kan ontsnappen. Ook dient de ruimte waarin de vloer zich bevindt goed geventileerd te zijn. Alle verwarmingsgroepen in het vloerveld dienen gelijktijdig te worden opgewarmd en/of afgekoeld.

Het wordt aanbevolen het opstartprotocol minimaal één keer te doorlopen alvorens de vloer verder wordt afgewerkt. Let op: ook al is het traject compleet doorlopen, daardoor wordt niet een daadwerkelijke vochtmeting overbodig. Mocht de percentage na het protocol nog te hoog zijn, kan indien nodig de procedure worden herhaald.

Alle hier vermelde temperaturen betreffen de temperaturen van het WATER in de verwarming, het betreft uitdrukkelijk niet de instellingen van het kamerthermostaat. De installatie moet dus geschikt zijn om deze instellingen te kunnen regelen, raadpleeg de installateur voor nadere informatie.

OPSTARTPROTOCOL ECO₂FLOOR

- Het activeren van het vloerverwarming systeem mag op zijn vroegst plaatsvinden **3 dagen** nadat de gietdekvloer is aangebracht (uitzondering lage temperaturen – zie volgende tabel).
- De watertemperatuur dient de **daaropvolgende 2 dagen** worden ingesteld op 20°C.
- Bij het verdere opstoken dient de watertemperatuur met maximaal 5°C per dag te worden opgevoerd.
- Nadat de maximale bedrijfstemperatuur (40°C) is bereikt, moet deze gedurende **2 dagen** worden aangehouden.
- Daarna moet de watertemperatuur worden afgebouwd met maximaal **5°C per dag** tot de oorspronkelijke waarde vóór het opstoken.
- Geadviseerd wordt ook deze oorspronkelijke waarde vervolgens weer **2 dagen** aan te houden.

Indien na het doorlopen van bovenstaand protocol het restvochtgehalte van de vloer nog steeds te hoog is (op basis van een CM meting vastgesteld), kan indien nodig deze procedure nogmaals worden herhaald.

De tijden en temperaturen zijn in de onderstaande tabel samengevat:

Dag na het storten	Watertemperatuur vloerverwarming [°C]	Dagen aanhouden
0	uit ^{*)}	3
4	20	2
6	25	1
7	30	1
8	35	1
9	40	2
11	35	1
12	30	1
13	25	1
14	20	2

*) : bij lage temperaturen (onder 10 °C) kan de verwarming al vanaf dag 0 op 20 °C worden aangezet.

RESTVOCHTPERCENTAGE PER TYPE VLOERBEDEKKING

Voor het bepalen van het restvochtgehaltes zijn verschillende methodes beschikbaar. Er is slechts één methode (CM-meting, zie afbeelding) die bruikbare waarden oplevert. Elektronische metingen zijn slechts indicatief en niet altijd betrouwbaar.

→ **Let op: Voor een CM-vochtmeting aan eco₂floor zijn speciale procedures van toepassing (voor meer informatie raadpleeg de eco₂floor**

Voor het aanbrengen van een eindafwerking op eco₂floor kunnen de volgende restvochtpercentages als grote indicatie worden aangehouden:

Type vloerbedekking	Toelichting	Vereiste waarde cement gebonden (%)	Technisch mogelijke waarde eco ₂ floor (%)
Vocht doorlatende bedekking	Tapijt(tegels) met open rug, naaldvilt	4,5	5,0
Vocht dichte bedekking	Dampdichte bedekking (linoleum, rubber, PVC, marmoleum)	2,5	3,0
Tegels/keramiek dikbed/dunbed cement gebonden lijmen	Alle soorten en formaten tegels	4,0	5,5
Laminaat/Parket	-	2,0	2,0
Coatings/Verf		2,0	2,0



- Meer informatie t.a.v. lijminstructies vindt u terug op onze website: www.eco2floor.nl/lijmfabrikanten.
- Raadpleeg altijd de leverancier van de te gebruiken lijm of afwerkingsproduct voor nadere informatie.

RICHTLIJNEN TIJDENS GEBRUIKSFASE

Onafhankelijk van het type afwerking moet ook tijdens de gebruiksfase van vloeren met vloerverwarming een te snelle stijging/daling van de vloertemperatuur worden voorkomen. Door de vloer continue te verwarmen en weinig verwarmingscycli te laten ondergaan, heeft u de minste kans op scheuren in de dekvloer.

Verder is het wenselijk om verschillende temperaturen binnen één vloerveld te voorkomen. De eco₂floor mag niet warmer worden dan 40 - 45°C.

Disclaimer

De informatie in dit document is gebaseerd op onze huidige kennis en is bestemd om algemene informatie te geven over ons product en het gebruik. Ecocem Benelux B.V. besteedt uiterste zorg aan de juistheid van de gegevens. Hierbij aanvaardt zij geen aansprakelijkheid voor eventuele schade, die geleden wordt bij gebruik en/of de geschiktheid voor een bepaalde toepassing bij gebruik van het product zonder toezicht. Elk bestaand intellectueel eigendomsrecht moet in acht worden genomen.